



รายงานสถานการณ์ภัยแล้งและภัยพิบัติ ฉบับที่ 182

ประจำวันที่ 1 กันยายน 2561

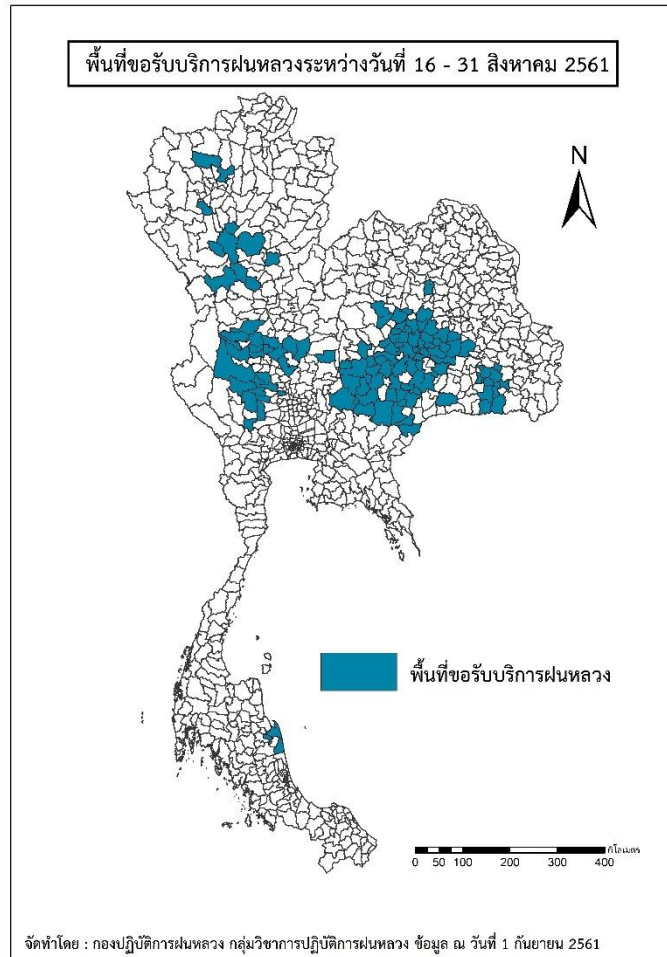
และผลการปฏิบัติการฝนหลวงประจำวันที่ 31 สิงหาคม 2561

กลุ่มวิชาการปฏิบัติการฝนหลวง กองปฏิบัติการฝนหลวงกรมฝนหลวงและการบินเกษตร

[royalrainmaking\\_academic@hotmail.com](mailto:royalrainmaking_academic@hotmail.com)

๑ พื้นที่ขอรับบริการฝนหลวง (ระหว่างวันที่ 16 - 31 สิงหาคม 2561)

ภาค	รายชื่อจังหวัด (อำเภอ) ที่มีผู้ขอรับบริการ	จำนวนผู้ขอรับบริการ (ราย)
เหนือ	กำแพงเพชร(ชาณุวรลักษบุรี), ตาก(เมืองตาก), ลำปาง(สบปราบ เถิน แม่พริก), ลำพูน(บ้านโฮ้ง), สุโขทัย(ศรีมาศ บ้านด่านลานหอย ศรีสำราญ), อุตรดิตถ์(พิชัย), เชียงใหม่(ดอยสะเก็ด แม่แตง), เพชรบูรณ์(ศรีเทพ)	28
กลาง	กาญจนบุรี(พนมทวน เลาชั่วญ), ชัยนาท(หันคา เนินขาม), นครสวรรค์(ตาคลี ท่าตะโก พยุหะคีรี ลาดยาว แม่वंก แม่เป็น โกรกพระ ไผ่ศาลี เมืองนครสวรรค์), สุพรรณบุรี(ดอนเจดีย์ ด่านช้าง หนองหญ้าไซ อุ้มทอง เดิมบางนางบัว), อุทัยธานี(ทัพทัน บ้านไร่ ลานสัก สว่างอารมณ์), อ่างทอง(แสวงหา)	35
ตะวันออกเฉียงเหนือ	ขอนแก่น(กระนวน ชนบท บ้านไผ่ พระยืน พล มัญจาคีรี หนองสองห้อง เปือยน้อย แวงน้อย แวงใหญ่ โนนศิลา), ชัยภูมิ(จัตุรัส แก้งคร้อ ภูเขียว), นครราชสีมา(ขามทะเลสอ ขามสะแกแสง คง ครบุรี จักราช ชุมพวง ด่านขุนทด บัวลาย บัวใหญ่ ประทาย ปักธงชัย ปากช่อง พระทองคำ พิมาย ลำทะเมนชัย วังน้ำเขียว สีคิ้ว สีดา สูงเนิน หนองบุญมาก เฉลิมพระเกียรติ เทพารักษ์ เมืองนครราชสีมา เมืองยาง เลิงสาง โนนสูง โนนไทย แก้งสนามนาง), บุรีรัมย์(ชำนิ นางรอง บ้านด่าน ลำปลายมาศ สตึก หนองกี่ หนองหงส์ เมืองบุรีรัมย์ โนนดินแดง โนนสุวรรณ นาโพธิ์ บ้านใหม่ไชยพจน์ พุทไธสง), มหาสารคาม(กุดรัง นาคูน นาเชือก บรบือ พยัคฆภูมิพิสัย ยางสีสุราช วาปีปทุม โกสุมพิสัย), ร้อยเอ็ด(จตุรพักตรพิมาน ปทุมรัตต์ สุวรรณภูมิ เกษตรวิสัย), ศรีสะเกษ(ขุขันธ์ ขุนหาญ น้ำเกลี้ยง พยุห์ ภูสิงห์ ยางชุมน้อย วังหิน ห้วยทับทัน อุทุมพรพิสัย เมืองศรีสะเกษ โพธิ์ศรีสุวรรณ ไพรบึง), สุรินทร์(ชุมพลบุรี ปราสาท)	124
ตะวันออก	สระแก้ว(ตาพระยา)	2
ใต้	นครศรีธรรมราช(ปากพนัง หัวไทร)	1
รวม	25 จังหวัด (123 อำเภอ)	190



### สถานการณ์ภาวะหมอกควันในพื้นที่ภาคใต้

ตารางค่า PM<sub>10</sub> ในพื้นที่ภาคใต้ (เวลา 09.00 น.) 5 วันที่ผ่านมา มีค่าดังนี้

จังหวัด	ชื่อสถานี	ค่า PM <sub>10</sub> <sup>1*</sup>					คุณภาพอากาศ
		28 ส.ค.	29 ส.ค.	30 ส.ค.	31 ส.ค.	1 ก.ย.	
สุราษฎร์ธานี	ต.มะขามเตี้ย อ.เมือง	31	41	36	32	26	คุณภาพดีมาก
ภูเก็ต	ต.ตลาดใหญ่ อ.เมือง	39	37	34	30	34	คุณภาพดีมาก
นครศรีธรรมราช	ต.ในเมือง อ.เมือง	37	42	38	36	37	คุณภาพดีมาก
ตรัง	ต.หาดสำราญ อ.หาดสำราญ	21	22	21	21	21	คุณภาพดีมาก
สงขลา	ต.หาดใหญ่ อ.หาดใหญ่	36	57	45	35	32	คุณภาพดีมาก
สตูล	ต.พิมาน อ.เมือง	31	35	32	25	24	คุณภาพดีมาก
ปัตตานี	ต.รูสะมิแล อ.เมือง	50	40	46	40	26	คุณภาพดีมาก
ยะลา	ต.สะเตง อ.เมือง	50	44	30	40	31	คุณภาพดีมาก
	ต.เบตง อ.เบตง	49	49	29	41	34	คุณภาพดีมาก
นราธิวาส	ต.บางนาค อ.เมือง	41	30	15	34	24	คุณภาพดีมาก

ที่มา: \*\*: กรมควบคุมมลพิษ

<sup>1</sup>PM<sub>10</sub> คือ ปริมาณฝุ่นละอองขนาดไม่เกิน 10 ไมครอน มาตรฐานค่าเฉลี่ย 24 ชั่วโมง ต้องไม่เกิน 120 ไมโครกรัมต่อลูกบาศก์เมตร

๑ สถานการณ์ปริมาณน้ำเก็บกักในอ่างเก็บน้ำที่สำคัญ

	ความจุของ อ่างที่ รนท.² (ล้าน ลบ.ม.)	ปริมาณน้ำในอ่างฯ (%)				ปริมาตรน้ำไหล ลงอ่างฯ (ล้าน ลบ.ม.)	ปริมาตรน้ำ ระบาย (ล้าน ลบ.ม.)	ระดับน้ำ
		28 ส.ค.	29 ส.ค.	30 ส.ค.	31 ส.ค.	31 ส.ค.	31 ส.ค.	
<b>ภาคเหนือ</b>						<b>100.90</b>	<b>42.00</b>	
- ภูมิพล(ตาก)	13,462	60	60	61	61	28.69	8.00	-
- สิริกิติ์(อุตรดิตถ์)	9,510	75	75	76	76	55.76	30.08	-
- แม่จันตา(เชียงใหม่)	265	54	55	55	55	1.17	0.27	-
- แม่กวงฯ(เชียงใหม่)	263	37	38	38	38	1.00	0.36	ต่ำกว่า 40%
- กิวลม(ลำปาง)	106	36	37	37	38	1.99	1.67	ต่ำกว่า 40%
- กิวคองมา(ลำปาง)	170	74	75	76	76	1.03	0.32	-
- แควน้อยฯ(พิษณุโลก)	939	45	46	47	48	11.26	1.30	ต่ำกว่า 50%
- แม่มอก(ลำปาง)	110	31	31	31	32	0.04	0.20	ต่ำกว่า 40%
<b>ภาคตะวันออกเฉียงเหนือ</b>						<b>41.60</b>	<b>38.48</b>	
- ห้วยหลวง(อุดรธานี)	135	43	43	43	43	0.40	0.20	ต่ำกว่า 50%
- น้ำอูน(สกลนคร)	520	110	110	110	110	6.97	8.69	-
- น้ำพุง(สกลนคร)	166	75	76	76	77	1.29	0.67	-
- จุฬารักษ์(ชัยภูมิ)	164	60	61	61	62	0.47	0.00	-
- อุบลรัตน์(ขอนแก่น)	2,431	28	28	28	28	0.63	3.01	ต่ำกว่า 30%
- ลำปาว(กาฬสินธุ์)	1,980	65	65	65	65	13.86	16.16	-
- ลำตะคอง(นครราชสีมา)	314	71	71	72	73	1.60	0.79	-
- ลำพระเพลิง(นครราชสีมา)	110	46	46	46	46	0.50	0.69	ต่ำกว่า 50%
- มูลบย(นครราชสีมา)	141	52	53	53	53	0.42	0.48	-
- ลำแซะ(นครราชสีมา)	275	48	48	48	48	1.10	0.78	ต่ำกว่า 50%
- ลำนางรอง(บุรีรัมย์)	121	34	33	33	33	0.00	0.15	ต่ำกว่า 40%
- สิรินคร(อุบลราชธานี)	1,966	61	63	63	64	14.05	6.86	-
- ลำปลายมาศ(นครราชสีมา)	98	62	62	62	62	0.31	0.00	-
<b>ภาคกลาง</b>						<b>190.34</b>	<b>110.71</b>	
- ป่าสักฯ(ลพบุรี)	960	32	34	37	38	46.45	34.57	ต่ำกว่า 40%
- ทับเสลา(อุทัยธานี)	160	25	25	25	25	0.07	0.00	ต่ำกว่า 30%
- กระเสียว(สุพรรณบุรี)	240	48	48	47	47	0.39	1.86	ต่ำกว่า 50%
- ศรีนครินทร์(กาญจนบุรี)	17,745	90	90	90	91	56.52	21.97	-
- วชิราลงกรณ์(กาญจนบุรี)	8,860	93	93	94	94	86.91	52.31	-
<b>ภาคตะวันออก</b>						<b>15.67</b>	<b>9.94</b>	
- ชุนด่านฯ(นครนายก)	224	89	88	87	86	6.20	7.88	-
- คลองสิยยัด(ฉะเชิงเทรา)	420	56	56	56	56	1.11	1.00	-
- บางพระ(ชลบุรี)	117	53	53	53	53	0.06	0.31	-
- หนองปลาไหล(ระยอง)	164	65	65	64	64	0.24	0.21	-
- ประแสร์(ระยอง)	295	64	65	65	64	0.20	0.35	-
- นฤปดินทรจินดา(ปราจีนบุรี)	295	76	78	80	82	4.35	0.00	-
- พระปรัง(สระแก้ว)	97	76	76	76	76	1.17	0.00	-
- ดอกกราย(ระยอง)	71	65	65	65	65	0.15	0.00	-
- คลองพระพุทธ(จันทบุรี)	70	102	102	102	102	2.19	0.00	-
- คลองหลวง รัชชโลทร(ชลบุรี)	98	64	63	63	63	0.00	0.19	-
- ห้วยยาง (สระแก้ว)	60	14	14	14	14	0.08	0.00	ต่ำกว่า 20%
<b>ภาคใต้</b>						<b>31.54</b>	<b>54.67</b>	
- แก่งกระเจาน(เพชรบุรี)	710	106	107	107	106	13.48	15.31	-
- ปราณบุรี(ประจวบคีรีขันธ์)	347	82	82	81	81	7.64	11.08	-
- รัชชประภา(สุราษฎร์ธานี)	5,639	87	87	87	86	10.42	23.33	-
- บางกลาง(ยะลา)	1,454	51	50	50	50	0.00	4.95	-

รณท. = ระดับน้ำเก็บกัก, ที่มา: กรมชลประทาน

การพยากรณ์อากาศและสภาพอากาศประจำวัน

๑ ลักษณะอากาศทั่วไปและการพยากรณ์อากาศ ประจำวันที่ 1 กันยายน 2561 (เวลา 06.00 น.)

ลักษณะอากาศทั่วไป	
<p>ลักษณะอากาศทั่วไป พยากรณ์อากาศ 24 ชั่วโมงข้างหน้า ประเทศไทยมีปริมาณฝนลดลง ส่วนภาคเหนือยังคงมีปริมาณฝนมากกว่าภาคอื่นๆ ขอให้ประชาชนในบริเวณภาคเหนือ ระวังอันตรายจากฝนที่ตกสะสมไว้ด้วย</p> <p>ลักษณะสำคัญทางอุตุนิยมวิทยา มรสุมตะวันตกเฉียงใต้ที่พัดปกคลุมทะเลอันดามัน ประเทศไทย และอ่าวไทยเริ่มมีกำลังอ่อนลง ลักษณะเช่นนี้ทำให้ประเทศไทยมีปริมาณฝนลดลง ส่วนภาคเหนือยังคงมีปริมาณฝนมากกว่าภาคอื่นๆ</p>	
การพยากรณ์อากาศรายภาค	
ภาคเหนือ	มีเมฆมาก กับมีฝนฟ้าคะนอง ร้อยละ 60 ของพื้นที่ ส่วนมากบริเวณจังหวัดแม่ฮ่องสอน เชียงใหม่ เชียงราย ลำพูน ลำปาง พะเยา น่าน แพร่ อุตรดิตถ์ สุโขทัย ตาก และกำแพงเพชร อุณหภูมิต่ำสุด 23-24 องศาเซลเซียส อุณหภูมิสูงสุด 26-30 องศาเซลเซียส ลมตะวันตกเฉียงใต้ ความเร็ว 15-30 กม./ชม.
ภาคกลาง	มีเมฆเป็นส่วนมาก กับมีฝนฟ้าคะนอง ร้อยละ 40 ของพื้นที่ ส่วนมากบริเวณจังหวัดกาญจนบุรี ราชบุรี นครปฐม และพระนครศรีอยุธยา อุณหภูมิต่ำสุด 22-25 องศาเซลเซียส อุณหภูมิสูงสุด 31-33 องศาเซลเซียส ลมตะวันตกเฉียงใต้ ความเร็ว 15-30 กม./ชม.
ภาคต.อ.เฉียงเหนือ	มีเมฆเป็นส่วนมาก กับมีฝนฟ้าคะนอง ร้อยละ 40 ของพื้นที่ ส่วนมากบริเวณจังหวัดเลย หนองคาย บึงกาฬ หนองบัวลำภู และอุดรธานี อุณหภูมิต่ำสุด 23-25 องศาเซลเซียส อุณหภูมิสูงสุด 30-34 องศาเซลเซียส ลมตะวันตกเฉียงใต้ ความเร็ว 15-30 กม./ชม.
ภาคตะวันออก	มีเมฆเป็นส่วนมาก กับมีฝนฟ้าคะนอง ร้อยละ 40 ของพื้นที่ ส่วนมากบริเวณจังหวัดนครนายก ชลบุรี ระยอง จันทบุรี และตราด อุณหภูมิต่ำสุด 24-27 องศาเซลเซียส อุณหภูมิสูงสุด 32-34 องศาเซลเซียส ลมตะวันตกเฉียงใต้ ความเร็ว 15-30 กม./ชม. ทะเลมีคลื่นสูงประมาณ 1 เมตร บริเวณที่มีฝนฟ้าคะนองคลื่นสูง 1-2 เมตร
ภาคใต้ฝั่งตะวันออก	มีเมฆบางส่วน กับมีฝนฟ้าคะนอง ร้อยละ 30 ของพื้นที่ ส่วนมากบริเวณจังหวัดเพชรบุรี ประจวบคีรีขันธ์ ปัตตานี ยะลา และนราธิวาส อุณหภูมิต่ำสุด 22-26 องศาเซลเซียส อุณหภูมิสูงสุด 31-36 องศาเซลเซียส ลมตะวันตกเฉียงใต้ ความเร็ว 15-30 กม./ชม. ทะเลมีคลื่นสูงประมาณ 1 เมตร ห่างฝั่งมีคลื่นสูง 1-2 เมตร
ภาคใต้ฝั่งตะวันตก	มีเมฆบางส่วน กับมีฝนฟ้าคะนอง ร้อยละ 20 ของพื้นที่ ส่วนมากบริเวณจังหวัดกระบี่ ตรัง และสตูล อุณหภูมิต่ำสุด 24-26 องศาเซลเซียส อุณหภูมิสูงสุด 32-34 องศาเซลเซียส ลมตะวันตกเฉียงใต้ ความเร็ว 15-35 กม./ชม. ทะเลมีคลื่นสูง 1-2 เมตร บริเวณที่มีฝนฟ้าคะนองคลื่นสูงประมาณ 2 เมตร
กรุงเทพมหานครและปริมณฑล	มีเมฆเป็นส่วนมาก กับมีฝนฟ้าคะนอง ร้อยละ 40 ของพื้นที่ อุณหภูมิต่ำสุด 25-27 องศาเซลเซียส อุณหภูมิสูงสุด 31-34 องศาเซลเซียส ลมตะวันตกเฉียงใต้ ความเร็ว 15-30 กม./ชม.

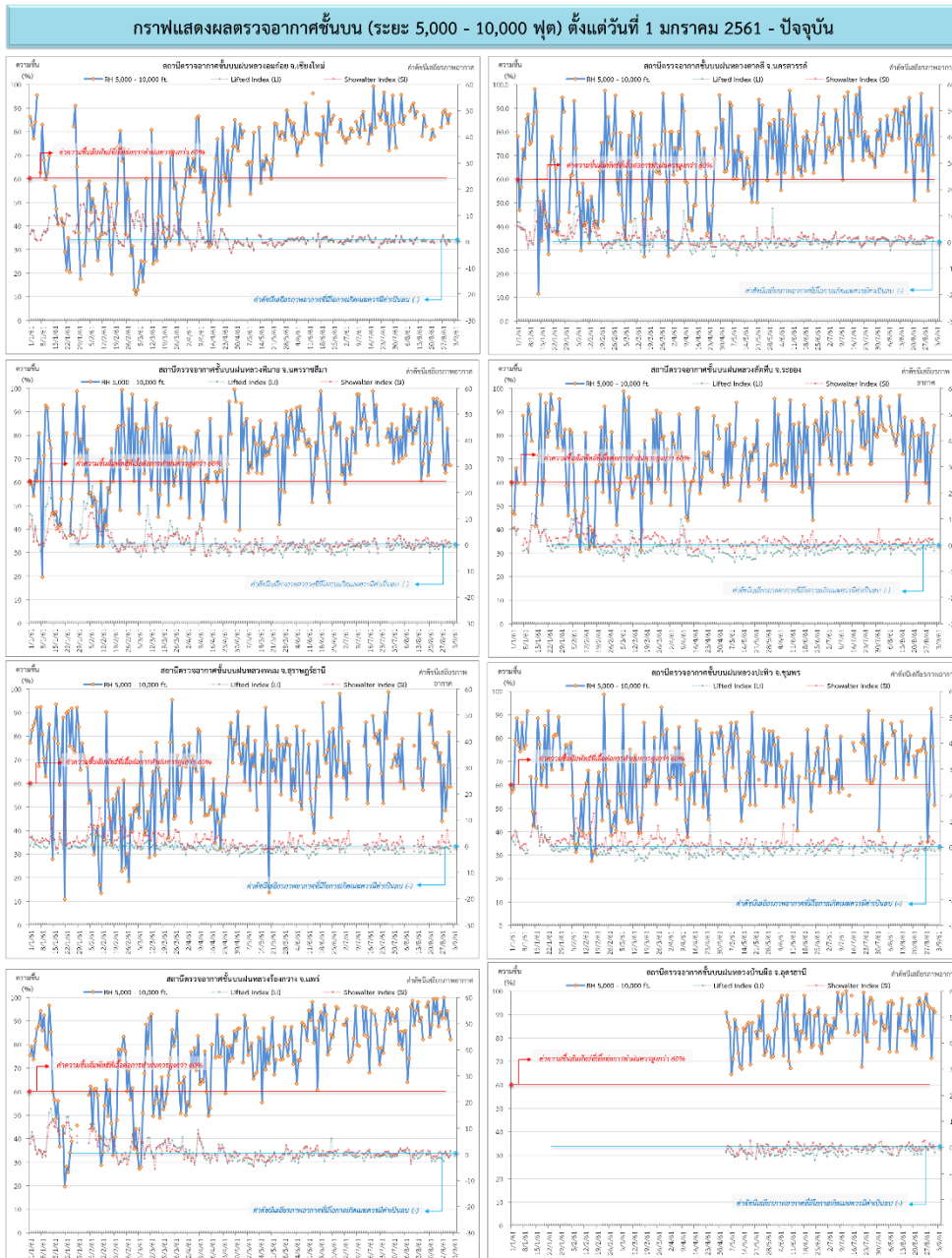
ที่มา: กรมอุตุนิยมวิทยา

๑ ข้อมูลความชื้นจากการตรวจอากาศชั้นบน (Sounding) ระยะเวลาสูง 5,000 - 10,000 ฟุต

ภาค	สถานีตรวจอากาศ	ความชื้นสัมพัทธ์ (%)					เสถียรภาพอากาศ
		28 ส.ค.	29 ส.ค.	30 ส.ค.	31 ส.ค.	1 ก.ย.	
ภาคเหนือ	สถานีเรดาร์ฝนหลวงอมก๋อย	90	88	84	88	n/a	ไม่ตรวจอากาศ
	สถานีตรวจอากาศเคลื่อนที่ร้องกวาง	100	92	95	87	83	เสถียรภาพ
ภาคกลาง	สถานีเรดาร์ฝนหลวงตาคี	87	56	75	90	71	เสถียรภาพ
ภาคตะวันออกเฉียงเหนือ	สถานีเรดาร์ฝนหลวงพิมาย	68	64	83	68	68	เสถียรภาพ
	สถานีตรวจอากาศเคลื่อนที่บ้านฝือ	94	93	72	93	91	เสถียรภาพ
ภาคตะวันออก	สถานีเรดาร์ฝนหลวงสัตหีบ	81	52	73	76	85	เสถียรภาพ
ภาคใต้	สถานีเรดาร์ฝนหลวงพนม	68	49	59	82	59	เสถียรภาพ
	สถานีตรวจอากาศเคลื่อนที่ปะทิว	36	56	93	77	52	เสถียรภาพ

หมายเหตุ : สภาพอากาศมีเสถียรภาพ(Stable) หมายถึงสภาพอากาศที่มีโอกาสสั่นหรือไม่มีโอกาสในการเกิดเมฆในแนวตั้งเพื่อพัฒนาตัวกลายเป็นกลุ่มฝน  
สภาพอากาศไม่มีเสถียรภาพ(Unstable) หมายถึงสภาพอากาศที่มีโอกาสเกิดเมฆในแนวตั้งและพัฒนาตัวเป็นกลุ่มฝนได้

กราฟแสดงแนวโน้มความชื้นอากาศชั้นบนและดัชนีเสถียรภาพอากาศ (ระหว่างวันที่ 1 มกราคม - 1 กันยายน 2561)



การปฏิบัติการฝนหลวงประจำวัน

๑ สรุปผลปฏิบัติการฝนหลวงประจำวัน ที่ 31 สิงหาคม 2561

ภาค/หน่วยฯ	หน่วยปฏิบัติการ (หน่วย)	เครื่องบิน ผล./ทอ. (ลำ)	จำนวนเที่ยวบิน (เที่ยว)	จำนวนชั่วโมงบิน (ชั่วโมง)	ปริมาณการใช้สารฝนหลวง (ตัน/นัด)	จังหวัดที่มีการรายงานฝนตก (จำนวนจังหวัด/อ่างเก็บน้ำเป้าหมาย)
<b>เหนือ</b>	<b>2</b>	<b>3/-</b>	<b>3</b>	<b>5:25</b>	<b>4.00</b>	<b>-/-</b>
- เชียงใหม่	1	2/-	2	3:40	2.00	ไม่มีฝนตกจากการปฏิบัติการฝนหลวง
- พิษณุโลก	1	1/-	1	1:45	2.00	ไม่มีฝนตกจากการปฏิบัติการฝนหลวง
<b>กลาง</b>	<b>2</b>	<b>4/1</b>	<b>6</b>	<b>13:55</b>	<b>8.00</b>	<b>2/1</b>
- กาญจนบุรี	1	2	2	3:20	2.00	มีฝนตกเล็กน้อยถึงปานกลาง บริเวณพื้นที่การเกษตร จ.กาญจนบุรี(เลาขวัญ หนองปรือ ห้วยกระเจา) จ.สุพรรณบุรี(เมืองสุพรรณบุรี อู่ทอง ศรีประจันต์)
- ลพบุรี	1	2/1	4	10:35	6.00	มีฝนตกเล็กน้อยเป็นแห่งๆ บริเวณพื้นที่การเกษตร จ.อุทัยธานี(ลานสัก สว่างอารมณ์ ) จ.นครสวรรค์(เมืองนครสวรรค์ แม่เปิน ชุมตาบง ลาดยาว บรรพตพิสัย เก้าเลี้ยว ชุมแสง) และพื้นที่ลุ่มรับน้ำอ่างเก็บน้ำทับเสลา จ.อุทัยธานี
<b>ตะวันออกเฉียงเหนือ</b>	<b>4</b>	<b>11/3</b>	<b>6</b>	<b>7:35</b>	<b>4.20</b>	<b>2/-</b>
- ขอนแก่น	1	3/-	0	0:00	0.00	ไม่ปฏิบัติการฝนหลวง เนื่องจากเมฆคิวมูลัสในบริเวณพื้นที่เป้าหมายไม่พัฒนาตัว
- นครราชสีมา	1	5/2	0	0:00	0.00	ไม่ปฏิบัติการฝนหลวง เนื่องจากลมระดับปฏิบัติการมีกำลังแรง ทำให้เมฆคิวมูลัสในพื้นที่เป้าหมายก่อตัวและสลายตัวค่อนข้างเร็ว
- อุบลราชธานี	1	-/1	0	0:00	0.00	ไม่ปฏิบัติการฝนหลวง เนื่องจากลมชั้นบนมีกำลังแรง ส่งผลทำให้เมฆในพื้นที่เป้าหมายไม่พัฒนาตัว
- สุรินทร์	1	3/-	6	7:35	4.20	มีฝนตกเล็กน้อยถึงปานกลาง บริเวณพื้นที่การเกษตร จ.บุรีรัมย์ (คูเมือง บ้านด่าน สติ๊ก ห้วยราช กระสัง เมืองบุรีรัมย์) จ.สุรินทร์ (ปราสาท ลำดวน ศรีขรภูมิ เมืองสุรินทร์)
<b>ตะวันออก</b>	<b>1</b>	<b>3/-</b>	<b>0</b>	<b>0:00</b>	<b>0.00</b>	<b>-/-</b>
- สระแก้ว	1	3/-	0	0:00	0.00	ไม่ปฏิบัติการฝนหลวง เนื่องจากอากาศมีเสถียรภาพ ทำให้เมฆคิวมูลัสไม่ก่อตัวในพื้นที่เป้าหมาย
<b>รวม</b>	<b>9</b>	<b>21/4</b>	<b>15</b>	<b>26:55</b>	<b>16.20</b>	<b>4/1</b>

๑ สรุปผลรวมปฏิบัติการตั้งแต่เริ่มตั้งหน่วยปฏิบัติการฝนหลวง (1 มีนาคม - 31 สิงหาคม 2561)

ตั้งแต่เริ่มตั้งหน่วยปฏิบัติการฝนหลวง เมื่อวันที่ 1 มีนาคม - 31 สิงหาคม 2561 มีการขึ้นปฏิบัติการฝนหลวง จำนวน 171 วัน มีวันฝนตกจากการปฏิบัติการฝนหลวงคิดเป็นร้อยละ 94.78 ขึ้นปฏิบัติงานจำนวน 3,005 เที่ยวบิน (4,463:34 ชั่วโมงบิน) ปริมาณการใช้น้ำสารฝนหลวง 2,498.63 ตัน พลุซิลเวอร์ไอโอไดด์สำหรับภารกิจปฏิบัติการฝนหลวง จำนวน 1,809 นัด พลุแคลเซียมคลอไรด์สำหรับภารกิจปฏิบัติการฝนหลวง จำนวน 40 นัด จังหวัดที่มีรายงานฝนตกรวม 58 จังหวัด

ภาค - ศูนย์/หน่วยปฏิบัติการ	ขึ้นบิน (วัน)	ฝนตก (วัน)	จำนวน เที่ยวบิน (เที่ยว)	จำนวน ชั่วโมงบิน (ชั่วโมง)	ปริมาณ สารฝนหลวง (ตัน/Agl, CaCl <sub>2</sub> นัด (ทำฝน)/Agl นัด (ย้อยยังลูกเห็บ))	จังหวัดที่มีรายงานฝนตก (ทั้งการสังเกตด้วยสายตา/การ ตรวจวัดด้วยเรดาร์ และ เครื่องวัดน้ำฝนอัตโนมัติ)	ปริมาตร น้ำไหลลง อ่างเก็บน้ำสะสม (ล้าน ลบ.ม.)
เหนือ	123	111	616	1003:20	606.20/1809	27 จังหวัด	11.33
- เชียงใหม่ (เปิดหน่วยฯ 1 มี.ค. 61 เป็นต้นไป)	88	79	318	510:00	327.60/919	บริเวณที่มีฝนตก ได้แก่ กำแพงเพชร เชียงราย ตาก พะเยา น่าน ลำปาง ลำพูน แพร่ พิจิตร เชียงใหม่ แม่ฮ่องสอน (11 จังหวัด)	แม่กวัง 11.33
- พิษณุโลก (เปิดหน่วยฯ 1 มี.ค. 61 เป็นต้นไป)	99	83	298	493:20	278.60/890	บริเวณที่มีฝนตก ได้แก่ กำแพงเพชร ตาก น่าน พิจิตร พิษณุโลก เพชรบูรณ์ แพร่ ลำปาง ลำพูน สุโขทัย อุดรดิตถ์ นครสวรรค์ กาฬสินธุ์ ขอนแก่น ชัยภูมิ นครพนม มหาสารคาม มุกดาหาร ร้อยเอ็ด สกลนคร หนองบัวลำภู เลย อุตรธานี (23 จังหวัด)	
กลาง	139	137	920	1385:45	773.23/-	15 จังหวัด	132.64
- นครสวรรค์ (เปิดหน่วยฯ 1-31 มี.ค. 61)	5	5	15	26:15	12.00/-	บริเวณที่มีฝนตก ได้แก่ ลพบุรี อุทัยธานี (2 จังหวัด)	ทับเสลา 0.70 ศรีนครินทร์ 62.17 วชิราลงกรณ์ 69.77
- กาญจนบุรี (เปิดหน่วยฯ 6 มี.ค. 61 เป็นต้นไป)	101	101	411	583:25	322.33/-	บริเวณที่มีฝนตก ได้แก่ กาญจนบุรี กรุงเทพฯ ชัยนาท นครปฐม อุทัยธานี สมุทรสาคร สุพรรณบุรี นครสวรรค์ อ่างทอง ลพบุรี สิงห์บุรี (11 จังหวัด)	

ภาค - ศูนย์/หน่วยปฏิบัติการฯ	ขึ้นบิน (วัน)	ฝนตก (วัน)	จำนวน เที่ยวบิน (เที่ยว)	จำนวน ชั่วโมงบิน (ชั่วโมง)	ปริมาณ สารฝนหลวง (ตัน/AgI, CaCl <sub>2</sub> นัต (ทำฝน)/AgI นัต (ยบยั้งลูกเห็บ))	จังหวัดที่มีรายงานฝนตก (ทั้งการสังเกตด้วยสายตา/การ ตรวจวัดด้วยเรดาร์ และ เครื่องวัดน้ำฝนอัตโนมัติ)	ปริมาตร น้ำไหลลง อ่างเก็บน้ำสะสม (ล้าน ลบ.ม.)
- ลพบุรี (เปิดหน่วยฯ 1 เม.ย. 61 เป็นต้นไป)	111	109	494	776:05	438.90/-	บริเวณที่มีฝนตก ได้แก่ ชัยนาท นครสวรรค์ อ่างทอง สระบุรี อุทัยธานี สุพรรณบุรี เพชรบูรณ์ นครราชสีมา ลพบุรี พระนครศรีอยุธยา สิงห์บุรี (11 จังหวัด)	
<b>ตะวันออกเฉียงเหนือ</b>	<b>123</b>	<b>113</b>	<b>882</b>	<b>1295:14</b>	<b>696.20/40</b>	<b>16 จังหวัด</b>	<b>14.06</b>
- ขอนแก่น (เปิดหน่วยฯ 1-31 มี.ค. 61 และ 16 พ.ค. 61 เป็นต้น ไป)	70	52	259	423:55	176.80/-	บริเวณที่มีฝนตก ได้แก่ ขอนแก่น ชัยภูมิ นครราชสีมา บุรีรัมย์ มหาสารคาม ยโสธร ร้อยเอ็ด สุรินทร์ ศรีสะเกษ (9 จังหวัด)	ลำตะคอง 9.79 ลำนางรอง 0.04 ลำแะ 3.74 ลำปลายมาศ 0.401 มูลบน 0.09
- อุดรธานี (เปิดหน่วยฯ 1 เม.ย.-16 พ.ค. 61)	13	12	21	30:25	25.80/-	บริเวณที่มีฝนตก ได้แก่ กาฬสินธุ์ นครราชสีมา อุดรธานี มหาสารคาม เลย หนองคาย หนองบัวลำภู (7 จังหวัด)	
- นครราชสีมา (เปิดหน่วยฯ 1 เม.ย. 61 เป็นต้นไป)	92	87	338	523:59	264.10/40	บริเวณที่มีฝนตก ได้แก่ ชัยภูมิ นครราชสีมา บุรีรัมย์ ยโสธร ร้อยเอ็ด ศรีสะเกษ สุรินทร์ อุบลราชธานี (8 จังหวัด)	
- อุบลราชธานี (เปิดหน่วยฯ 26 มิ.ย. 61 เป็นต้นไป)	29	28	35	45:10	69.20/-	บริเวณที่มีฝนตก ได้แก่ ศรีสะเกษ สุรินทร์ ร้อยเอ็ด อำนาจเจริญ อุบลราชธานี ยโสธร (6 จังหวัด)	
- สุรินทร์ (เปิดหน่วยฯ 9 ก.ค. 61 เป็นต้นไป)	37	36	229	271:55	160.30/-	บริเวณที่มีฝนตก ได้แก่ ร้อยเอ็ด สุรินทร์ ยโสธร มหาสารคาม บุรีรัมย์ (5 จังหวัด)	
<b>ตะวันออก</b>	<b>91</b>	<b>81</b>	<b>386</b>	<b>518:05</b>	<b>256.10/-</b>	<b>7 จังหวัด</b>	<b>8.54</b>
- จันทบุรี (เปิดหน่วยฯ 1 มี.ค.-30 พ.ค. 61 เป็นต้นไป)	51	47	225	329:45	146.90/-	บริเวณที่มีฝนตก ได้แก่ จันทบุรี สระแก้ว ฉะเชิงเทรา ชลบุรี ระยอง (5 จังหวัด)	คลองสิียด 7.39 ดอกกราย 0.545 คลองพระพุทธร 0.08 ห้วยยาง 0.524



ภาค - ศูนย์/หน่วยปฏิบัติการฯ	ขึ้นบิน (วัน)	ฝนตก (วัน)	จำนวน เที่ยวบิน (เที่ยว)	จำนวน ชั่วโมงบิน (ชั่วโมง)	ปริมาณ สารฝนหลวง (ตัน/AgI, CaCl <sub>2</sub> นัต (ทำฝน)/AgI นัต (ยบยั้งลูกเห็บ))	จังหวัดที่มีรายงานฝนตก (ทั้งการสังเกตด้วยสายตา/การ ตรวจวัดด้วยเรดาร์ และ เครื่องวัดน้ำฝนอัตโนมัติ)	ปริมาตร น้ำไหลลง อ่างเก็บน้ำสะสม (ล้าน ลบ.ม.)
- สระแก้ว (เปิดหน่วยฯ 31 พ.ค.-9 ก.ค. 61 และ 9 ส.ค. 61 เป็นต้นไป)	40	34	161	188:20	109.20/-	บริเวณที่มีฝนตก ได้แก่ สระแก้ว นครนายก ปราจีนบุรี ฉะเชิงเทรา (4 จังหวัด)	
<b>ใต้</b>	<b>56</b>	<b>54</b>	<b>201</b>	<b>261:10</b>	<b>166.90/-</b>	<b>4 จังหวัด</b>	<b>52.22</b>
- หัวหิน (เปิดหน่วยฯ 1 มี.ค.-16 พ.ค. 61)	40	39	180	222:40	125.40/-	บริเวณที่มีฝนตก ได้แก่ ประจวบคีรีขันธ์ เพชรบุรี (2 จังหวัด)	แก่งกระจาน 37.32 ปราณบุรี 14.90
- สงขลา (เปิดหน่วยฯ 1 เม.ย. 61 เป็นต้นไป)	21	20	21	38:30	41.50/-	บริเวณที่มีฝนตก ได้แก่ นราธิวาส สงขลา (2 จังหวัด)	

กลุ่มวิชาการปฏิบัติการฝนหลวง กองปฏิบัติการฝนหลวง กรมฝนหลวงและการบินเกษตร